

le luthérien

ORGANE DE L'ÉGLISE ÉVANGÉLIQUE LUTHÉRIENNE · SYNODE DE FRANCE ET DE BELGIQUE

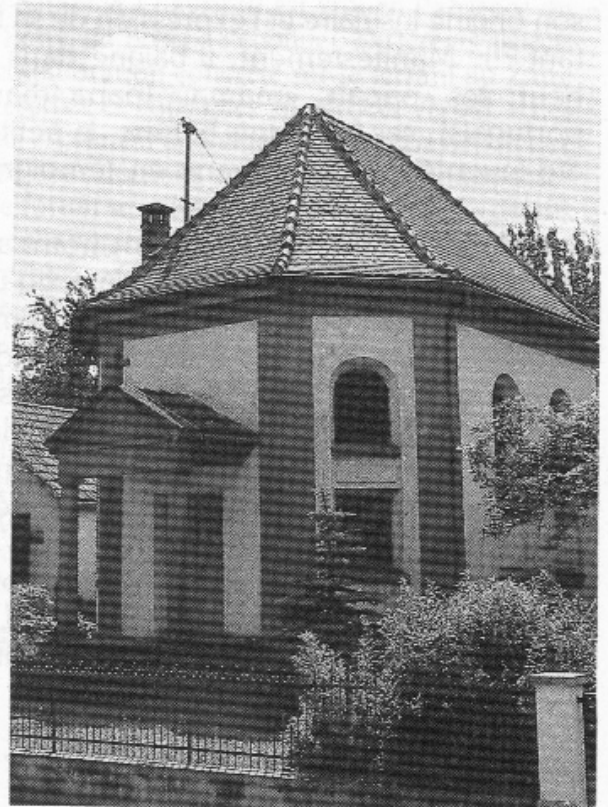
EGLISE ÉVANG. LUTHERIENNE SAINT-PAUL DE LEMBACH

Dans le fond de la vallée de la Sauer, à l'extrême nord du Bas-Rhin, niche la petite cité de **Lembach**. Le réveil spirituel luthérien s'y heurta, tout au long du XIX^e siècle, à l'opposition opiniâtre d'une dynastie de pasteurs (les Hoepffner). Rationalistes acharnés de père en fils, connus par leur extrémisme bien au-delà des limites de leur champ d'activité, ils surent s'y maintenir tout un siècle.

Cela tient bien du prodige que, dans ces conditions, ait pu subsister chez quelques paroissiens l'attachement à la Parole de Dieu. Mais le Seigneur a Ses chemins, aussi pour ceux qui sont ainsi dans l'adversité, des chemins curieux quelquefois, comme en témoigne l'histoire de cette paroisse.

Tout d'abord ce furent des prédicateurs «évangéliques», très teintés d'«enthousiasme», qui, dès 1848, rendirent attentifs quelques paroissiens au fait que leur église n'avait plus grand-chose de «luthérien». Mais des remous suscités ainsi il ne restait, après quelques années, que la soif de retrouver une connaissance plus solide de sa base confessionnelle.

Le **Réveil Luthérien** attira ceux qui aspiraient à cette connaissance. Il était animé par



les Pasteurs **Frédéric Th. Horning** (1809-82) de Strasbourg (St-Pierre-le-Jeune) et **Michel Huser** (1811-80) de Rothbach, et par le très actif chantre du mouvement, **Frédéric Weyermuller** (1810-77), épicier à Niederbronn-les Bains.

Au contact de ces hommes, un groupe se constitua à **Lembach** autour de **Michel Schmidt** et de **Martin Muller**.

En réunions privées on lisait de bons sermons luthériens et on apprenait aux enfants le cathéchisme de Luther. Il semble qu'une dizaine de chefs de famille essayèrent d'obtenir la reconnaissance juridique de ces réunions ; mais la tentative aurait échoué.

La vie de ces «**protestataires**» n'était pas facile. Sans cesse en butte aux tracasseries du clan rationaliste dirigé par le pasteur, ils

(Suite page 5)



La vie dans nos Eglises

L'ÉGLISE ÉVANGÉLIQUE LUTHÉRIENNE SAINT-PAUL DE LEMBACH

(Suite de la 1^{re} page)

s'édifiaient entre eux, faisant baptiser, instruire et confirmer leurs enfants, et bénir leurs mariages par des pasteurs confessionnellement fidèles. A **Rothbach**, plus tard à **Niederbronn-les-Bains** ou à **Morsbronn-les-Bains**, toujours à des heures de marche. C'est là aussi qu'ils allaient recevoir la Sainte-Cène. Les funérailles, c'étaient des pasteurs des paroisses protestataires qui les faisaient, la Direction de l'Eglise officielle ne permettant pas à ses pasteurs confessionnels d'autres villages de venir officier.

Vers **1905**, les incidences d'un débat politique et administratif allaient inopinément amener un tournant. A Berlin on élaborait pour l'Alsace - «Terre d'Empire» depuis 1870 - une nouvelle constitution qui devait inclure de nouveaux statuts pour les églises, en remplacement des «Articles Organiques» de Napoléon I^{er} (1802). Les débats allaient bon train, aussi dans les journaux, et il arrivait que des lettres de lecteurs y étaient publiées.

L'une de ces lettres émanait de... **Georges Muller** de Lembach, fils du Martin Muller déjà nommé. Elle attira l'attention du Pasteur **Martin Willkomm** (1876-1946), de Mulhouse, et des membres de sa Paroisse Evang. Luth. Libre. Le contact s'établit... et le courant passa assez rapidement, grâce aussi au groupe strasbourgeois que desservait le Pasteur Willkomm.

Appelé par les protestataires de Lembach, le Pasteur Willkomm vint y prêcher pour la première fois en **mars 1908**.

La **Paroisse St-Paul** se constitua en **février 1909**. Filiale de Mulhouse, elle était régulièrement desservie toutes les trois semaines environ. Ce fut, en Alsace, la deuxième paroisse **luthérienne libre** (indépendante de l'administration civile et des instances de l'Eglise d'état), membre, comme Mulhouse, de l'**Eglise Ev. Luth. Libre de Saxe et d'autres Etats**.

Son existence fut longtemps agitée, surtout du fait des deux guerres qui survinrent. L'issue de celle de 1914-18 priva la communauté de son pasteur qui dut quitter l'Alsace. Mais le Pasteur **Georges Lienhard (fils)** (1867-1923), de **Schillersdorf** (à 35 kms de là), avait promis au Pasteur Willkomm de s'occuper de ce petit troupeau.

Sur son conseil, la petite paroisse s'adressa, en association avec celle qui était en train de se constituer à **Wœrth**, au Synode Luthérien du **Missouri**. Celui-ci envoya en **1921** le Pasteur **Martin Strasen**, au service de ces deux paroisses jusqu'à son appel à Strasbourg, en **1926**.

C'est du temps du Pasteur Strasen que la courageuse petite paroisse entreprit la **construction d'un édifice culturel**, d'une chapelle modeste sans doute (un octogone légèrement allongé), mais parfaitement adaptée aux besoins. Ce fut, dans le cadre de nos paroisses «libres» en Alsace, une «première» (les paroisses protestataires avaient déjà fait ce pas plus tôt). Quel événement quand, le **22 février 1924**, on la dédia au service du culte !

Après un bref intérim (**1926-1928**) du Pasteur **Van der Leye**, ce fut le Pasteur **Wilhelm Bente** (1904-1984) qui devint le conducteur de la communauté.

Mais une nouvelle fois la guerre allait perturber le travail. Lembach, située en plein dans la zone des combats, vidée de sa population par l'évacuation en 1939, allait subir d'importants dégâts d'ordre matériel. La **chapelle** aussi fut gravement endommagée. Restaurée à peu près une première fois, elle fut **quasiment détruite en 1945**. Il fallut, après toutes ces épreuves, beaucoup de ténacité et un secours substantiel de nos frères américains pour pouvoir la rendre à son usage en **1948**.

Entre-temps, les problèmes de personnel étaient devenus aigus dans notre église concernant les pasteurs. Le Pasteur Bente, empêché de revenir, ne put être remplacé, et les paroisses de Lembach et de Wœrth durent se satisfaire d'un service sporadique assuré par les Pasteurs **Frédéric Kreiss**, **Martin Sengele**, **Frédéric Muller** et **Guillaume Wolff**, avant d'en arriver à un «partage» régulier avec les Paroisses de **Schillersdorf-Obersoultzbach** des pasteurs qui résidaient généralement à Schillersdorf : **Adolphe Michalk** (1948-58) ; **Frédéric Kreiss** à Wœrth de 1958 à 60 ; **John Sullivan** (1960-64) ; **Wilbert Kreiss** (1964-1972).

En **1972**, les Paroisses de **Lembach** et de **Wœrth** se retrouvèrent comme regroupement de paroisses dissocié des deux autres paroisses, avec le Pasteur **Jean Thiébaud Haessig** résidant à Wœrth. Mais après avoir lui aussi desservi quatre années durant (1975-79) les quatre paroisses, il dut se décharger de deux d'entre elles. Ayant demandé l'avis d'une assemblée paroissiale commune, il déménagea à Schillersdorf en été **1979**. Wœrth et Lembach appelèrent alors le Pasteur **Jean-Louis Schaeffer**. Au départ de celui-ci pour Dunkerque, le Pasteur **Haessig** assura la vacance (**1985-87**) à partir de Schillersdorf jusqu'à l'arrivée du Pasteur **Manfred Zeuch**, venu du Brésil.

Mentionnons encore que la **chapelle de Lembach** a été **renovée** de fond en comble en **1987** (chauffage, sanitaires, peintures, lambris). Jean Bricka