

Le luthérien

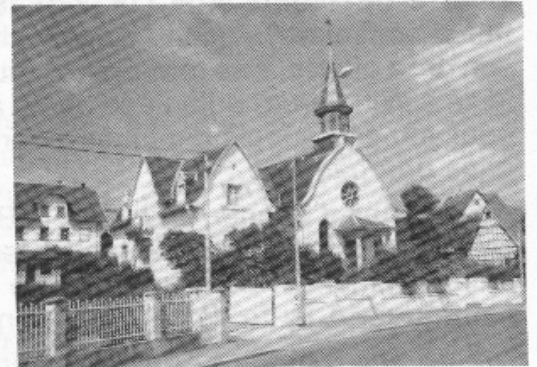
EGLISE EVANG. LUTHERIENNE DE LA SAINTE-TRINITE, WOERTH-SUR-SAUER

ORGANE DE L'EGLISE EVANGELIQUE LUTHERIENNE · SYNODE DE FRANCE ET DE BELGIQUE

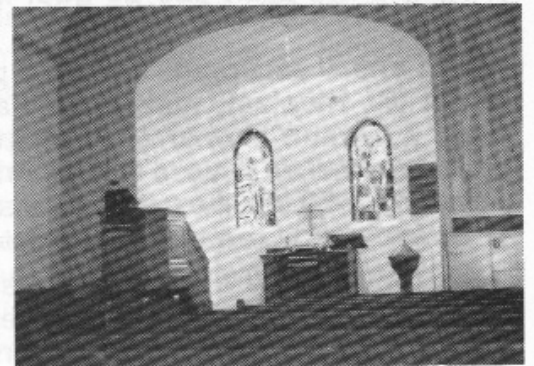
A Woerth-sur-Sauer (Bas-Rhin), dès les années 1850, quelques croyants luthériens, membres de l'ECAAL (Eglise de la Confession d'Augsbourg d'Alsace et de Lorraine), officiellement de confession luthérienne, étaient scandalisés par le rationalisme de leur pasteur. Par l'intermédiaire de **Friedrich Weyermüller (1810-1877)**, épicier à Niederbronn-les-Bains et chantre du Réveil, ils avaient pris contact avec les pasteurs regroupés autour de Frédéric Th. Horning (1809-1882) de l'Eglise St-Pierre-le-Jeune (Strasbourg). Ils s'étaient ralliés au **mouvement protestataire** qui, partout en Alsace, remuait le peuple d'église.

Mais c'est après 1870 que les remous s'aggravèrent. 157 chefs de famille avaient demandé à recevoir un berger fidèle aux Confessions de l'Eglise ; mais on leur envoya un ultralibéral qui était en sus un homme autoritaire. Il usa de ses droits d'intervention dans les affaires scolaires pour imposer, contre la volonté de beaucoup de parents, l'usage unique du **recueil de cantiques** officiel. Les parents tenaient bien plus au recueil édité par les pasteurs du Réveil (resté en usage dans nos communautés jusqu'à ces dernières années). La **polémique** fut menée avec beaucoup d'âpreté et se poursuivit tout au long de l'entre-deux-guerres. A plusieurs reprises on fut sur le point de fonder une communauté séparée.

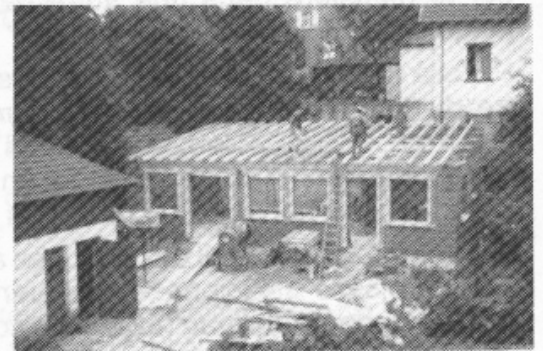
C'est au lendemain de la Première Guerre, en 1919, que les protestataires établirent le contact avec le **Pasteur G. Lienhard (1867-1923)** de Schillersdorf, et avec la jeune communauté luthérienne libre de **Lembach**. Celle-ci avait obtenu pour sa desserte un pasteur envoyé par le Synode du Missouri (USA), le **Pasteur Martin W. Strasen**. En 1921 le **groupe de Woerth se constitua en communauté** et sollicita les services de ce même pasteur qui vint y habiter et y travailla avec beaucoup de dévouement. (suite page 7)



Centre Paroissial



Chœur de l'église



Construction de la
Salle Paroissiale en 1979



La vie dans nos Eglises

L'EGLISE EV. LUTH. DE LA STE-TRINITE A WOERTH-SUR-SAUER

(Suite de la 1^{re} page)

Appelé par la Paroisse de la Croix à Strasbourg, le P. Strasen quitta Woerth en 1926. La jeune communauté fut alors passagèrement desservie par un serviteur d'origine hollandaise, le **Pasteur Van der Leye**, congédié à cette époque par la Paroisse Protestataire de Plobsheim qui venait de se dissoudre.

C'est à cette époque que germa dans la communauté, légalement reconnue depuis sa création, le plan de construire une église et un presbytère. Jusque-là on s'était contenté d'une salle aménagée dans un immeuble loué. En 1927, le **Pasteur Wilhelm Bente (1904-1984)** fut appelé par les paroisses de Woerth et de Lembach. Il avait été précédemment envoyé comme vicaire à Schillersdorf par la Commission des Missions, organisme remplacé en 1927 par le Conseil Synodal de l'Eglise formée par les sept paroisses alsaciennes fondatrices de ce qui deviendra plus tard l'EEL-SFB.

Ensemble, les deux communautés de Woerth et de Lembach réalisèrent le projet de construction mené à terme le jour de la **dédicace de l'église et du presbytère le 4 mai 1930.**

Si les problèmes financiers relatifs à cet engagement trouvèrent assez rapidement une solution, d'autres, plus douloureux, furent soulevés par la **Guerre de 1939-45.** Le Pasteur Bente, qui n'avait pas pu demander la nationalité française à temps, fut le premier à en pâtir. Mais la Paroisse en subit également les conséquences car **longtemps elle ne put plus être desservie qu'à partir de Schillersdorf.** Mais ce temps d'épreuves lui permit de s'affermir et de trouver en son sein, avec l'aide de Dieu, les ressources de patience et de bonnes volontés pour subsister.

La desserte y fut ensuite assurée par les Pasteurs suivants (qui avaient tous charge de 4 paroisses) : **Adolf Michalk (1948-58)**, pasteur venu du Texas; **Frédéric Kreiss (58-60)**, Président synodal venu de Paris; **John Sullivan (60-64)**, venu du Wisconsin; et **Wilbert Kreiss (64-72)**, l'actuel Directeur de notre Centre d'Etudes Théologiques. A part le Pasteur Frédéric Kreiss, ils résidaient tous à Schillersdorf.

Malheureusement, quelques postes annexes de Woerth durent être abandonnés à la suite des difficultés de desserte. Il en fut ainsi de Reichshoffen comme de Keffenach où le Pasteur Bente assurait encore régulièrement des cultes chez des familles membres.

Depuis 1972 Woerth et Lembach ont de nouveau un pasteur pour elles seules : **Jean Th. Haessig (1972-79)**, également pasteur de Schillersdorf et d'Obersoultzbach à partir de 1975; **Jean-Louis Schaeffer (79-85)**; **Jean Th. Haessig** depuis Schillersdorf, durant la vacance du poste (85-87); enfin **Manfred Zeuch**, venu du Brésil avec sa famille, et installé le 24 mai 1987.

C'est à Woerth, à partir de 1976, que pour la première fois, un pasteur de notre Eglise a assuré un **enseignement religieux dans un établissement public**, en l'occurrence au Collège. Depuis, il y a d'autres cas. Egalement du temps du Pasteur Haessig - et grâce à son initiative - date la construction de la **salle paroissiale** avec cuisine, à l'arrière de la propriété (1978/79).

Jean Bricka